

# Fabcio



## airflow

Saç Düzleştirici



KULLANIM KILAVUZU




Sayın Fabcio dostu;

Modern tesislerde üretilmiş ve son derece titiz kalite kontrolünden geçmiş Airflow saç düzleştiricimizi seçtiğiniz için teşekkür ederiz. Bu ürünü alarak Fabcio markasına duyduğunuz güveni göstermiş oldunuz. Bizim de bütün hedefimiz size ödediğinizden daha fazlasını sunarak bu güveni sürekli kılmaktır. Almış olduğunuz ürünü kullanma kılavuzuna uygun olarak kullandığınız takdirde performansı ve ömrü uzun süreli olacaktır. Ürünlerimiz ile ilgili arıza durumunda ürün garanti belgesi ile beraber size en yakın Fabcio Yetkili Servisi'ne müracaat ediniz.

Ayrıca her türlü bilgi için bize 0552 457 04 44 no'lu tüketici danışma hattından ulaşabilirsiniz.

İyi günlerde kullanmanız dileğiyle.  
Saygılarımızla...

## Fabcio Danışma Hattı

 **0552 457 04 44**

 **info@fabcio.com**

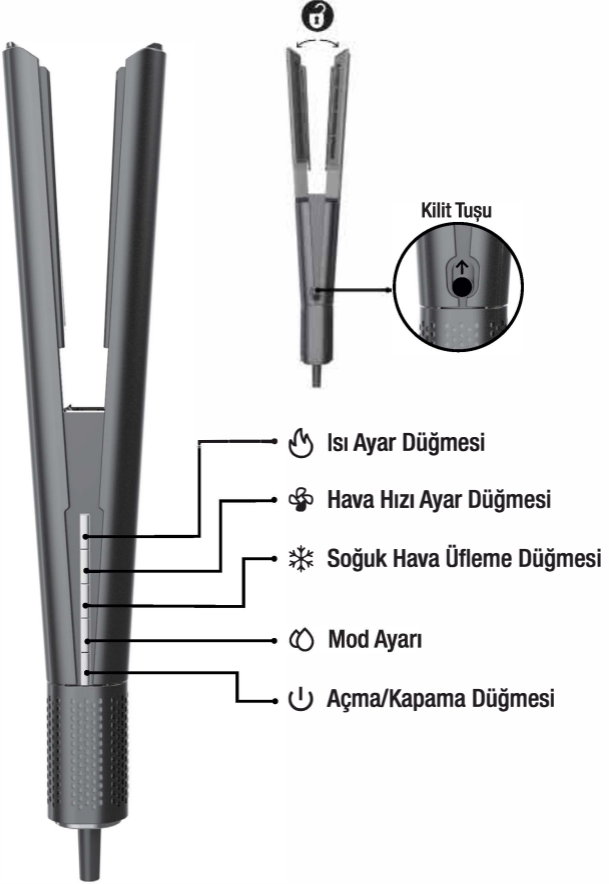
### **KULLANIM AMACI**

Cihaz ev tipi kullanım için tasarlanmıştır, ticari ve endüstriyel kullanım için uygun değildir.



- 1- Güç Kablosu
- 2- Hava Emiř Izgarası
- 3- Kontrol Paneli
- 4- Gvde

## Kontrol Paneli

**Kontrol Düğmeleri:**

**Isı Ayar Düğmesi:** Düğmeye her basıldığında ısı kademesi bir kademe artar. 3 ısı ayar kademesi mevcuttur. Ayarlanan ısı kademesi düğme içerisindeki ledlerden takip edilebilir.

**Hava Hızı Ayar Düğmesi:** Düğmeye her basıldığında hava hızı kademesi bir kademe artar. 3 hava hızı ayar kademesi mevcuttur. Ayarlanan hava hızı kademesi düğme içerisindeki ledlerden takip edilebilir.

**Tek Tuşla Soğuk Hava Üfleme Düğmesi:** Bir kez basarak sadece soğuk rüzgar moduna geçiş yapılır, herhangi bir düğmeye basarak iptal edilir.

**Mod Ayar Düğmesi:** Mod seçimi için kullanılır.

**Açma/Kapama Düğmesi:** Cihazı açıp kapatmak için kullanılır. 1 saniye basılı tutulur.

**UYARI: Cihazı kullanmadan önce okuyunuz bu talimatlara uyulmaması halinde her türlü garanti geçersiz hale gelir.**

- Cihaz ev tipi kullanım içindir, ticari ya da sanayi amaçlı kullanılmamalıdır.
- Cihazın voltajının, bulunduğunuz yerin voltajına uygun olup olmadığını kontrol ediniz.
- Cihazı, sadece üzerinde belirtilen akımdaki prizde kullanınız. Priz emniyetli ve en az 10 amper olmalıdır.
- Cihaz bir banyoda kullanıldığında, kullanım sırasında ortamdaki nem ve ıslaklık hasar ve zararlara sebep olabileceğinden fişten çıkarınız ve sonrasında da dikkatli olunuz. Cihazın su yakınında olması, kapalı olsa bile bir tehlike oluşturabilir.



**UYARI: Bu cihazı küvet, duş, lavabo veya su içeren diğer veya rutubetli ortamlarda kullanmayınız.**

- Cihazınızı lütfen ıslak hale gelmesine izin vermeyiniz. İçine su kaçırmayın ve ıslak elle tutmayınız.
- İslanması halinde cihazınızı fişten çekip kuru bir bezle nemini aldıktan sonra kurumaya terk ediniz.
- Banyonuzda kullandığınız zamanlarda, kullanım sırasında ortamdaki nem ve ıslaklık hasar ve zararlara sebep olabileceğinden fişten çıkarın ve sonrasında da dikkatli olunuz.
- Bu cihaz, aşırı ısınmayı önlemek için kendi kendini sıfırlamayan bir termal güç kesme emniyet tertibatına sahiptir. Cihazınız kapanırsa fişini prizden çekiniz ve soğumaya bırakınız.

**DİKKAT: Termal güç kesme devresinin yanlışlıkla sıfırlanması yüzünden tehlike yaşamamak için bu cihazın beslemesi, zamanlayıcı gibi harici bir anahtarlama cihazı ile yapılmamalıdır veya elektrik şirketi tarafından düzenli olarak açılıp kapatılan bir devreye bağlanmamalıdır ya da elektrik beslemesinin istikrarsız olduğu ya da kapanabileceği bir prize bağlanmamalıdır.**

**Ek koruma olarak banyo odasına besleyen elektrik devresinde beyan değeri 30 mA'ı aşmayan artık çalışma akımlı bir artık düzeni (RCD)'nin kullanıldığı bir tesisatın bulundurulması tavsiye edilir.**

- Tamir ve yedek parça için, size en yakın Fabcio yetkili servisine başvurunuz.
- Kablonun izolasyonunu ve yapısını bozmayınız. Kablo hasar gördüğü takdirde, Fabcio yetkili servisi tarafından değiştirilmelidir. Cihazı hasarlı kablo ile kullanmayınız.
- Cihazı sadece kullanma kılavuzunda tarif edildiği gibi kullanınız, başka bir amaçla kullanmayınız.
- Bu cihazı, saç şekil vermek haricinde başka bir amaç için kullanmayınız.
- Cihazın hiçbir parçasında herhangi bir yağlayıcı, temizlik malzemesi, parlaticı veya oda spreyi kullanmayınız.

- Cihazınızın kullandığınız esnada sıvı ve gaz formlu şekillendirici veya diğer ürünleri püskürtmeyiniz.
- Cihazınızın fişini prizde takılı bırakmayınız. Cihazınızı taşımadan, temizlik ve bakım işlerine başlamadan önce kapatınız ve fişini prizden çekiniz.
- Fişi ıslak elle tutmayınız. Serin ve kuru bir ortamda muhafaza ediniz. Asla elleriniz ıslakken kullanıma başlamayınız.
- Cihazınızı kablosundan çekmeyiniz, taşımayınız veya sürüklemeyiniz. Kablonun üzerine kapı kapatmayınız. Cihazınızı, kabloya dolaşacak şekilde hareket ettirmeyiniz. Kablonun masanın kenarından sarkmasına veya sıcak yüzeylere değmesine asla izin vermeyiniz.
- Fişi prize takmadan veya prizden çıkarmadan önce cihaz daima "KAPALI" konuma getirilmelidir. • Prizden çıkarmak için asla kablodan çekmeyin, bunun yerine fişi kavrayın ve çıkarmak için çekiniz.
- Cihazınızın çocuklar tarafından oyuncak amaçlı kullanılmasına izin vermeyiniz. Çocukların yanında cihazınızı kullanırken dikkat ediniz.
- Cihazınızı soba, fırın ve benzeri ısı kaynaklarından uzak tutunuz. Cihaz kablosunun sıcak yüzeye temasından kaçının ve kaldırmadan önce tamamen soğumasına dikkat ediniz.
- Yanıcı sıvı veya gaz bulunan yerlerin yakınında cihazınızla çalışmayınız. Cihazınızı yanıcı maddelerden uzak tutunuz.
- Cihazınızı temizlik ya da başka bir amaçla su veya başka bir sıvıya KESİNLİKLE daldırmayınız.
- Cihazınızı kullandıktan sonra, fişini çekin ve cihazın tamamen soğumasını bekleyiniz.
- Cihazınızın fişini işi bittiğinde, aksesuarları takıp çıkartmadan önce, bakım ve temizliğini yapmadan önce MUTLAKA prizden çekiniz.
- Hava giriş ve çıkış bölümleri cihazın aşırı ısınma ve hasar durumlarının önlenmesi için kapatılmamalı ve herhangi bir cisimle engellenmemelidir.
- Belirtilen uyarıya aykırı olarak kesilen hava akışı aşırı ısınma yaratacağından cihazın içindeki termal kesici otomatik olarak çalışmayı durduracak ve cihaz kapanacaktır. Birkaç dakika soğuduktan sonra cihaz tekrar kullanım için kendiliğinden hazır hale gelecektir.
- Saçlarınızı içine çekme riskine karşı cihazı kullanırken saçınızı bu hava giriş/çıkış bölümlerinden uzak tutunuz.
- Cihazınızın güvenli bir şekilde kullanımı ve tehlikeleri hakkında nezaret edildikleri veya eğitim verildikleri sürece 8 yaş ve üstü çocuklar ile fiziksel, duygusal veya zihinsel yetenekleri tam gelişmemiş veya tecrübe ve bilgi eksikliği bulunan insanlar tarafından kullanılabilir. Çocuklar cihaz ile oynamamalıdır. Temizleme ve kullanıcı bakım işlemleri kendilerine nezaret eden biri olmadığı sürece çocuklar tarafından gerçekleştirilmemelidir. Sürekli gözetim altında olmayan 3 yaşından küçük çocuklar uzak tutulmalıdır.
- Gözetimsiz bırakıldığında ve birleştirilme, parçalara ayrılma veya temizleme öncesi cihaz her zaman güç kaynağından ayrılmalıdır.
- Çocukların denetimsiz olarak cihazı kullanmasına izin verilmemelidir.
- Cihaz ve kablosunu 8 yaşından küçük çocukların erişemeyeceği bir yerde bulundurunuz.
- Uzatma kablosu kullanmayınız.
- 60 dereceyi aşan sıcaklıklarda saklamayınız.

## İLK KULLANIMDAN ÖNCE

- Cihaz üzerinde var olan tüm ambalaj malzemelerini ve tanıtım etiketlerini çıkarın.
- Kullanmadan önce tüm talimatları okuyun. Sudan uzak tutun.

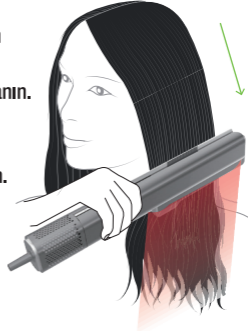
## KULLANIM

Cihazınızı çalıştırdıktan sonra hava hızı ve ısı ayarlarını yaptıktan sonra kollar tamamen kapatılıncaya kadar cihaz normal modda hava ve ısı akışı sağlar. Kollar tam olarak kapatıldığında ayarlanmış olan ısı ve hava akışını sağlar.

Düzleştiriciniz ıslak saçta değil, havluyla nemi alınmış saçta uygulanmak üzere tasarlanmıştır. Havluyla kuruladıktan sonra, saçınızı bir fırça veya tarakla açın. Düzleştiriciniz fan motoru açık olmadan kesinlikle kullanılmamalıdır.

### Islak Saç Düzleştirme

- Havluyla nemi alınmış saçınızı bir fırça veya tarakla açın.
- Cihazın fişini prize takın.
- Cihaz üzerindeki çalıştırma düğmesine basılı tutarak açın.
- Cihaz üzerindeki mod ayar düğmesine bastıktan sonra ısı ayar kademe düğmesi (60°C-80°C-100°C) ve üfleme hız ayar düğmesini kullanarak üfleme hızını ve ısı ayarını yapın.
- Saçınızı düzleştirmeye başlamadan önce Düzleştiricinizi kolları kilitli olarak veya sadece kapalı tutarak saç diplerinizin kurutma işlemini tamamlayabilirsiniz. Kolları kilitlemek ve kilidi açmak için kilit tuşunu kaydırın.
- Optimum deneyim için maksimum hava akışı ve daha yüksek bir sıcaklık kullanın ve hava akışını saç köklerinize doğru yönlendirin.
- Kolların kilidini açın ve düzleştiricinizi Islak moda ayarlamak için Mod seçme düğmesini kullanın.
- Düzleştiricinizde saç tipinize ve şekillendirme tercihinize göre değiştirebileceğiniz 3 kademeli sıcaklık seçenekleri vardır. Daha ince saçlar için daha düşük sıcaklıklar, daha kalın saçlar için daha yüksek sıcaklıklar kullanın.
- Düzleştiricinizi hava akışı aşağı doğru yönlendirilecek şekilde tutun ve saç tutamlarını plakaların arasına yerleştirin. Her bölüm kuruyana kadar tekrarlayın. Hava akışı ve sıcaklık ayarlarını gerektiği gibi değiştirin.
- Islak Saç şekillendirme için Max Hava hızı+ 60°C önerilir.



### Kuru Saç Şekillendirme

- Kolların kilidini açın ve düzleştiricinizi Kurutma moduna ayarlamak için Mod seçme düğmesini kullanın.
- Kurutma modunda düzleştiriciniz 3 kademeli sıcaklık seçeneklerine ve ihtiyaç duyulduğunda bir üst mod olan Boost(max) özelliğine sahiptir
- Kuru saç şekillendirirken bir kademe daha fazla ısı için seçim yapın.
- Kuru saç şekillendirme için Max Hava hızı + 100°C önerilir.



### Soğutma Modu

- Tarzınızı ayarlamak için soğuk hava üfleme düğmesine basarak soğuk modu kullanın. Düzleştiricinizi kolları kapalı tutun ve hava akışını sabitlemek için saç kökünden doğru aşağı yönlendirin.



### Bekleme modu

Saç düzleştiriciniz, kollar açık şekilde 8 saniyeden uzun süre kullanılmadan açık kalması durumunda cihazınız enerji tasarrufu sağlamak için bekleme moduna geçecektir. Kolları açıp kapattığınızda yeniden çalışmaya başlayacaktır. Kolları kapattığınız anda hava akışı azalacak, ardından artacaktır.

## TEMİZLİK VE MUHAFAZA

- Yağlama gerektirmez.
- Tüm havalandırma deliklerini ve açıklıklarını kir ve tozdan uzak tutunuz.
- Temizlemenin gerekli olması durumunda cihazın güç kaynağıyla olan bağlantısını kesin,soğumasını bekleyin ve dış kısmını bir bezle siliniz.
- Herhangi bir anormal durum meydana gelirse , cihazın fişini çekiniz. Soğumasını bekleyin ve onarım için yalnızca Fabcio yetkili servislerine müracaat ediniz.Tüketici tarafından herhangi bir onarım girişiminde bulunulmamalıdır.
- Cihazınızı,elektrik kablosunu veya fişini kesinlikle suya veya başka bir sıvıya batırmayınız ve yıkamayınız.

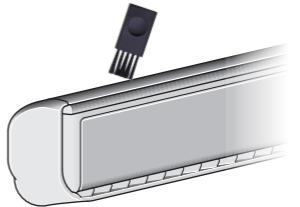
**TEMİZLİK VE MUHAFAZA**

- Cihazınızın dış yüzeyini yumuşak kuru bir bez ile silip, kurulabilirsiniz. **KESİNLİKLE** sert ve aşındırıcı temizlik maddeleri kullanmayınız.
- Cihazınızı kaldırmadan önce soğumasını bekleyin ve kuru bir ortamda muhafaza ediniz.
- Güç kablosunun çekilmesine , bükülmesine izin vermeyin. Kabloyu asla cihazın etrafına sıkıca sarmayın.Cihazın giriş noktasında hasar meydana gelerek cihazın kopmasına ve kısa devreye neden olacaktır.Kabloyu sık sık kontrol ediniz. Cihaz hasar görürse, aralıklı olarak durursa veya çalışırsa kullanmayı hemen bırakınız.
- Kablonun cihaza giriş noktasında sarkmasına veya gevşek ve düz durmasına izin veriniz.
- Cihazınızı kullanmadığınız zamanlarda soğumaya bırakın ve ardından çocukların erişemeyeceği,güvenli ,kuru bir yerde saklayın. Kesinlikle fişini prizde bırakmayınız.
- Ürünü kullanmadığınız durumlarda özel saklama kutusunda düzgün bir şekilde muhafaza edebilirsiniz.
- **KAPATILDIKTAN SONRA MOTOR 6 SANİYE ÇALIŞMAYA DEVAM EDECEKTİR. BU NEDENLE KAPATTIKTAN SONRA MOTORUN GÜRÜLTÜSÜNÜ DUYSUN. KAPATTIKTAN SONRA FİŞTEN HEMEN ÇIKARMAMANIZ VE 6 SANİYEDEN FAZLA FİŞTE TUTMANIZ KESİNLİKLE TAVSİYE EDİLİR.**

Üstün şekillendirme performansını sürdürebilmek için saç ürünü kalıntıları ve birikintilerden arındırılması önemlidir. Düzenli bakım, cihazınızın performansını optimize eder.

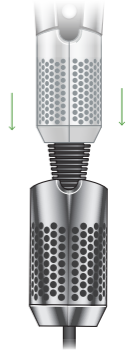
**Plakaların Temizlenmesi**

Zamanla gergi çubuklarında saç ürünleri kalıntıları birikebilir. Bu çubuklar, her bir kolun iç kısmının üst kısmında bulunur ve temiz tutulmaları oldukça önemlidir. Kalıntıları tamamen temizlemek kutu içerisinde bulunan fırçayı kullanabilirsiniz.

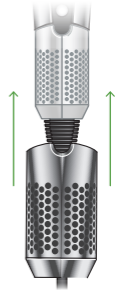


**TEMİZLİK VE MUHAFAZA****Hava Izgarasının Temizlenmesi**

Izgarayı temizlemeden önce saç düzleştiricinizin fişini çekin ve soğumasını bekleyin. Bir elinizle düzleştiricinin gövdesini, diğer elinizle ızgarayı tutun. Izgarayı ok yönünde aşağıya doğru çekerek yerinden çıkarın. Nemli bir bez ile ızgarayı silin ve kutu içerisinde bulunan fırça ile metal hava ızgarasını temizleyin.

**Hava Izgarasını Yerine Takma**

Izgaranın temizliği yapıldıktan sonra cihazın gövdesine doğru ok yönünde iterek yerleştirin ve yerine oturduğundan emin olun.

**ENERJİ TÜKETİMİ AÇISINDAN VERİMLİ KULLANIMA İLİŞKİN BİLGİLER**

Ürününüzü kullanmadığınız zamanlarda kapatarak güç tasarrufu sağlayabilirsiniz.

Ürününüzü kapalı konuma getirmeniz, cihazın içindeki elektriği kesmez.

Ürününüzün elektrik kablosunu prizden çıkararak enerji tüketimini azaltabilirsiniz.

**TÜKETİCİ HAKLARI**

- Malın bütün parçaları dahil (kullanım hatalarından kaynaklanan kırılmalar hariç) olmak üzere tamamı firmamızın garantisi kapsamındadır.
- Malın garanti süresi içerisinde arızalanması durumunda, tamirde geçen süre garanti süresine eklenir. Malın tamir süresi en fazla 20 iş günüdür. Bu süre, mala ilişkin arızanın servis istasyonuna, servis istasyonunun olmaması durumunda, malın satıcısı, bayii, acentesi, temsilciliği, ithalatçısı veya imalatçısından birisine bildirim tarihinden itibaren başlar. Malın arızasının 10 iş günü içerisinde giderilmemesi halinde, üretici veya ithalatçı; malın tamiri tamamlanıncaya kadar, benzer özelliklere sahip başka bir malı tüketicinin kullanımına tahsis etmek zorundadır.
- Malın ayıplı olduğunun anlaşılması durumunda tüketici, 6502 sayılı Tüketicinin Korunması Hakkında Kanunun 11. maddesinde yer alan;
  - Sözleşmeden dönme,
  - Satış bedelinden indirim isteme,
  - Ücretsiz onarılmasını isteme,
  - Satılanın ayıpsız bir misle ile değiştirilmesini isteme haklarından birini kullanabilir.
- Tüketicinin ücretsiz onarım hakkını seçmesi durumunda; işçilik masrafı, değiştirilen parça bedeli ya da başka herhangi bir ad altında hiçbir ücret talep etmeksizin tamiri yapılacaktır.
- Tüketicinin, ücretsiz onarım hakkını kullanması halinde;
  - Garanti süresi içinde tekrar arızalanması,
  - Tamiri için gereken azami sürenin aşılması,
  - Tamirinin mümkün olmadığı, yetkili servis istasyonu, satıcı, üretici veya ithalatçı tarafından bir raporla belirlenmesi, durumlarında tüketici malın bedel iadesini, ayıp oranında bedel indirimini veya imkan varsa malın ayıpsız misli ile değiştirilmesini talep edebilir.
- Sarf malzemeleri ve kullanıma bağlı olarak eskiyen, yıpranan kirlenme nedeniyle işlevini yitiren parçalar ve bu parçaların işlevlerini yitirmesi nedeniyle oluşan hasar ve arızalar garanti kapsamı dışındadır.
- Malın kullanma kılavuzunda yer alan hususlara aykırı kullanılmasından kaynaklanan arızalar garanti kapsamı dışındadır.
- Yanlış kullanımdan meydana gelen hasar ve arızalar garanti kapsamı dışındadır.
- Voltaj düşüklüğü veya fazlalığı, hatalı elektrik tesisatı, farklı voltajda kullanma nedeniyle meydana gelen arızalar garanti kapsamı dışındadır.
- Yetkisiz kişiler tarafından yapılan tamir neticesinde oluşan arızalar garanti kapsamı dışındadır.

## TÜKETİCİ HAKLARI

- Cihazın veya cihaz parçalarının düşürmesinden kaynaklanan arızalar garanti kapsamı dışındadır.
- Satıcı / bayi tarafından kaşelenip imzalanmayan garanti belgeleri geçersizdir.

Tüketici, garantiden doğan haklarının kullanılması ile ilgili olarak çıkabilecek uyuşmazlıklarda yerleşim yerinin bulunduğu veya tüketici işleminin yapıldığı yerdeki Tüketici Hakem Heyetine veya Tüketici Mahkemesine başvurabilir.

- Cihazın veya cihaz parçalarının düşürmesinden kaynaklanan arızalar garanti kapsamı dışındadır.
- Satıcı tarafından bu Garanti Belgesinin verilmemesi durumunda tüketici, T.C. Ticaret Bakanlığı Tüketicinin Korunması ve Piyasa Gözetimi Genel Müdürlüğüne başvurabilir.

## YANGIN VEYA YANGIN TEHLİKESİNİ ÖNLEMEK İÇİN

Eğer odayı kısa bir süreden daha uzun müddet terk edecekseniz, mutlaka ürünü KAPATIN. Evi terk ederken asla AÇIK bırakmayın.

Çocukların, ürünün açıklıklarına herhangi bir nesne düşürmesini veya sokmasını engelleyiniz. Bazı iç parçalar yüksek voltaj taşır.

Bu cihaz için tasarlanmamış olan aksesuarlar eklemeyin.

Gök gürlemesi veya şimşek çakması esnasında asla güç kablosuna ve sinyal kablosuna dokunmayın, bu çok tehlikeli olabilir. Elektrik çarpmasına sebep olabilir.

## ÇEVRE

Cihazı normal evsel atıklarla birlikte tüketildiğinde atmayın, geri dönüşüm için resmi toplama noktasına teslim edin.

Bunu yaparak, çevrenin korunmasına katkıda bulunursunuz.

## TEKNİK ÖZELLİKLER

Ürün	Fabcio Airflow
Model	FBC090
Çalışma Voltajı	220-240V - 50/60Hz
Güç	1400W ~1600W
RPM	110.000
Rüzgar Hızı Ayarları	1. diş, 2.diş, 3. diş
Mod Ayarları	3. diş +80°C/ 3. diş
Tek Dokunuşla	+140°C
Soğutma	Evet

## FABCIO TÜRKİYE DESTEK / YETKİLİ SERVİSLERİ

Cihazı kullanırken yaşayacağınız tüm sorunlarda destek alabilirsiniz. Türkiye'nin dört bir yanındaki teknik servis noktaları ile sorunsuz bir müşteri memnuniyeti yaşamınızı hedefliyoruz. Bölgenize en yakın Fabcio destek noktasına başvurarak son teknoloji ürünümüz için destek alabilir, ürününüzü sorunsuz bir şekilde kullanmaya devam edebilirsiniz. Bize ulaşmak için ayrıca aşağıda yer alan telefon numaralarını kullanabilirsiniz,

TNS Bilişim Elekt. San. ve Dış Tic.Ltd.Şti.  
Atatürk Mah. Alemdağ Cad. İrfan Sok.No: 8/B  
Ümraniye / İstanbul Çağrı Merkezi : 0552 457 04 44

Üretici/İmalatçı  
Shenzhen Mesky Technology Co.,Ltd.  
B705 ChangJiang Building, XinQiao WanFeng Street, BaoAn District, Shenzhen City,  
Guangdong Province. 518104  
TEL:18948311339

Bu ürün 2014/30/EU (Elektromanyetik Uyumluluk Yönetmeliği) ve 2014/35/ EU (Alçak Gerilim (LVD) yönetmeliği ) sayılı Avrupa CE Direktiflerine uygundur.

